

A HÓNAP OTTHONA

IPARI ELEGANCIA

Lenyűgöző térélmény, kifogástalan stílusérzék és remek ízlés csúcstechnológiával párosítva. A River Loft Dunára néző lakása jelenleg egy amerikai házaspár otthona.

Szöveg: Szász Katalin
Fotó: Imre Barnabás Styling: Horváth Vera

A HÓNAP OTTHONA

ALAPHANGOK

Bár nincs meg a klasszikus loftokra jellemző négyméteres belmagasság, az egyterűség mellett a nyerstégla- és a betonfelületek, a mennyezet rozsdás hatású fémlapjai, illetve a leplezetlen szerkezeti elemek megalapozzák a loftokra jellemző hangulatot.



A Révész és Népfürdő utcák találkozásánál magasodó, ma már védett budapesti téglapalota a Magyar Építőművészek Szövetségének egykori elnöke, Neuschloss Kornél tervezte 1914-ben. Az ő nevéhez többek között olyan épületek fűződnek, mint az állatkert főkapuja és elefántháza, vagy az Országos Meteorológiai Intézet. Bár a házat eredetileg a Székesfővárosi Gázműveknek építették, az első világháború idején hadikórháznak rendezték be, majd rokkantügyi hivatal működött benne, később egyetemi épületként használták, míg 1920-ban visszakerült a gázművek tulajdonába. A kalandos évek azonban ezzel még nem értek véget, az 1990-es évek közepétől több egymást követő tulajdonos váltotta egymást – még a Fővárosi Gázkészülékgyártó Vállalat is működött itt – míg 1994-ben le nem állították a termelést. Végül 2004-ben az épületet és a hozzá tartozó telket a Riverside Apartmanház építőtője vásárolta meg.

Ettől kezdve új időszámítás kezdődött, az új tulajdonosok ugyanis iródkat és *Budapest* a mai napig egyedülálló, kényelmes méretű loft lakásokat alakítottak ki benne. Persze az amerikai házaspár számára a nálunk akkor még új divatként hódító loft műfaja nem volt ismeretlen. „Megnéztünk a házban egy-két mintalakást, amik igazán meggyőzőek voltak. Emellett a dunai panoráma is nagyon megtetszett, ezért úgy döntöttünk, hogy itt fogunk kivenni egy lakást arra az időre, amíg Magyarországon dolgozunk” – emlékszik vissza *Olivia* a kezdetekre. Mivel egy olyan fázisban hozták meg ezt a döntést, amikor a belső terek még változtathatók voltak, ezért felkérték azokat a belsőépítészeket, akik a mintalakásokat is tervezték, hogy az ő elképzeléseik szerint alakítsák ki leendő otthonukat.

A belsőépítészek nagyvonalúan egyetlen térben gondolkodtak, *Olivia* kérésére csak a fürdőszobát és a gardrób helyiséget választották le az egybenyitott lakásról. Mivel a hazai tervezők pontosan ismerték az épület történetét, nem akartak elszakadni a gyári, ipari jellegtől. Ennek megfelelően a nyers téglák, a természetes fa és a kevésbé fényes, rozsdás hatású fémfelületek összehangolására törekedtek. Meghagyták az eredeti oszlopokat a térben, és a régi állapotokra emlékeztető betonelemekkel burkolták őket. Ezek a nyersbeton-táblák aztán feltűnnek más hangsúlyos falrészekben, sőt a konyhapulton is. „Felmerült az öntöttbeton-padló ötlete, de mi alapvetően otthonos hangulatra vágytunk, ezért megegyeztünk a tömör svédpadlóban.” A tágas térzet és az ágyból, illetve a dobogóba süllyesztett fürdőkádból élvezhető kilátás mellett *Olivia* férje még egy kandallót is kért, annak ellenére, hogy egyetlen kémény sem akadt a közelben, amire rá lehetett volna csatlakoztatni. A szakembereknek az egyedi tervezésű, kifejezetten ide készült bútorok mellett ez sem jelentett akadályt: a minimalista kandalló alkohollal üzemeltethető, és még a lángját is sárgára lehet színezní egy kevés szegélyszalag segítségével, hogy az illúzió tökéletes legyen.

Olivia és férje már évek óta élnek itt és nem is tervezik, hogy máshol béreljenek lakást, ami egyrészt a csúcstechnológiával felszerelt, igényesen kialakított otthonnak köszönhető, másrészt a Margitsziget és a budai hegyek látványa is megunthatatlan élményt jelent számukra.



TAGOLÁS KANAPÉVAL

A lakás egy meghitt sarkában elhelyezett kényelmes kanapé zárja le a nappali teret.



Jobbra:

A TŰZ EREJE

Az alkohollal működ-tethető kandalló alapvetően a nappalihoz kapcsolódik, de akár az étkezőasztalnál ülve is meghitt, otthonos hangulatot teremt.

ELEGÁNS FELŰTÉS

Az előszoba egyedi tervezésű, fényes fekete asztalával, rengeteg lámpájával és a látványos tükörrel együtt hatásos belépő a loft lakásba.



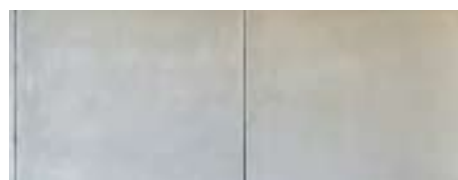
Másold le *Oliviáék* stílusát, lapozz a 30. oldalra



Karakterelemek: a natúr téglá, a természetes fa és a nyersbeton-felületek alapozzák meg a hangulatot a loft lakásban, amelyekre mi is kerestünk elérhető variációkat. Az *Otthon* javaslatai:



Tölgyfa padló, *Parador*



Betonlapok, *Delta Mester*



Bontott téglalburkolat, *Téglarium*

IGÉNY SZERINT

A két fekete ajtó a zuhanyzót és a gardróbot rejti – utóbbi Olivia álma volt – de még a padlóhoz illő étkezőasztalt és a hozzá tartozó padot is egyedileg gyártatták a tervezők.

EGYÜTT A KONYHÁBAN

A konyha a legkorszerűbb technikai berendezésekkel felszerelve nem csak Olivia birodalma, ennél a pultnál akár ketten is kényelmesen elférnek.

KÖZÖSSÉGI ÉLMÉNY

Olivia szereti a praktikus, könnyen tisztán tartható öntöttbeton-pultot és a kényelmes konyhát, ahol akkor is egy térben lehet a vendégekkel, ha épp a pultnál tevékenykedik.

EMELT SZINTEN

Az intim zóna határát a dobogó jelzi, ahol az egyedileg gyártott ágy egy görögös térfelülettel szeparálható.



„A fürdőkád, ahonnan gyönyörködni lehet a kilátásban, a férjem ötlete volt, de most már én is megszerettem.”



STÍLUS MINDENÜTT

A zuhanyzót ugyanaz az eleganciával vegyes ipari stílus jellemzi, mint a lakás egészét.



Kulcskérdések:

Olivia, nem érzed kicsit férfiasnak ezt a stílust a feketével és a fémfelületekkel? Egyáltalán nem, a feketétől csak markánsabb lesz az egész, másrészt szerintem ez a legelegánsabb szín, főleg, hogy nálunk mindenütt fényes felülettel jelenik meg. **Ezek szerint nem a férjed kedvéért alakult így a lakás?** A férjem, mint a legtöbb férfi, a meghitt otthon úgy képzelem el, hogy tökéletesen működik, ennek megfelelően az egész lakás gyakorlatilag távvezérelhető. Fel se kell állni a kanapéról ahhoz, hogy az okostelefon egyetlen gombnyomásával megváltoztassa a fényerőt vagy beárnékoljon, és elindítsa a házimozdi-rendszert. **És mi az, amitől számodra jól működik az otthonod?** Nekem nagyon fontos, hogy hétfőig napközben is tudjunk aludni, pihenni. Ehhez teljes sötétség kell, ami nehéz feladat volt a ferde ablakok miatt. A tervezők végül acélmeredítőkkel ellátott, speciális black-out textilből készült rolókat szereltek fel. Emellett az is nagy könnyebbség, hogy mióta itt lakunk, ők intéznek minden, lakással kapcsolatos teendőt, a takarítástól a számlák rendben tartásáig.



ALAPLAP

Hány négyzetméter? **134 nm**

Hol van? **A pesti Duna-parton**

Milyen helyiségei vannak?

Nappali-konyha-étkező-háló egy térben, külön fürdő- és gardrób-szoba

Hányan laknak benne? **Olivia és férje**